

13.

YEŞİL EKONOMİ KONFERANSI

Yeşil Dönüşüm: Kapsayıcı, Bütünleştirici ve İyileştirici

POLİTİKA NOTU

Özüm Çelik, Tansu Yeşilkır



Derleyenler: Özüm Çelik, Tansu Yeşilkır

Proje Koordinatörü: Özge Doruk

Dizgi: Güneş Akçay

Aralık, 2023

Yayınlayan: Yeşil Düşünce Derneği

Türkali Mahallesi, Şehit Nuri Sk. No: 18, 34353, Beşiktaş/İstanbul

www.yesildusunce.org | info@yesildusunce.org

13. YEŞİL EKONOMİ KONFERANSI POLİTİKA NOTU

YEŞİL DÖNÜŞÜM:

'Kapsayıcı, Bütünleştirici ve İyileştirici'

GİRİŞ.....	5
1. BÖLÜM: Mevcut Sistemin Çıkmazları	7
2. BÖLÜM: Yeşil Dönüşümün Gerekliliği ve Ayak Sesleri	12
3. SONUÇ YERİNE: Dönüşüm İçin İlk Adımlar ve Politika Önerileri.....	19
KAYNAKÇA.....	2

GİRİŞ

Yeşil Düşünce Derneği ve Heinrich Böll Stiftung Derneği - Türkiye Temsilciliği ortaklığında düzenlenen 13. Yeşil Ekonomi Konferansı, “Yeşil Dönüşüm: Kapsayıcı, Bütünleştirici ve İyileştirici” temasıyla 8 Eylül 2023 tarihinde gerçekleştirildi. Tematik olarak önceki yılları izleyen ve yeşil dönüşüme odaklanan konferans, bu sene tartışmayı enerji odağından çıkararak başka sektörlerin ve pratiklerin dönüşümünü de ele almayı hedefledi. 6 Şubat 2023 depremleri gibi hayatlarımızı derinden etkileyen ve iklim kriziyle birlikte artması beklenen afetler de yeşil ve adil dönüşümde göz önünde bulundurulmak üzere konferansa konu edildi. Konferansta yeşil dönüşümün gerekliliği, var olan iyi örnekler, uygulamalardaki aksaklıklar, ekolojik ve adil bir geleceğe dair tahayyüller, dünyadan ve Türkiye’den örneklerle iki oturum altında tartışıldı.

“**Kapsayıcı ve Bütünleştirici**” başlıklı ilk oturum, T.C. Çalışma ve Sosyal Güvenlik Bakanlığı’ndan Yeşil ve Sosyal Ekonomi Dönüşümü Koordinatörü Esra Sermin Ata’nın, “*Kamunun Yeşil İşlere Yaklaşımı: Adil Geçiş*” başlıklı sunumu ile açıldı. Bu sunumun ardından Commons Network’ten Sophie Bloemen, “*Müştereklerin Yeşil Dönüşüm Üzerindeki Etkisi*” başlıklı sunumu ile yeşil sosyo-ekonomik dönüşümde dayanışma ve işbirliğinin öneminden bahsederek dünyadan örnekler verdi. Birinci oturum, Ankara Üniversitesi’nden Doç. Dr. Emel Memiş Parmaksız’ın, insanın kendisini yeniden üreten mor ekonomiyi ele aldığı “*İklim Adaleti ve Eşitlik için Bakım Ekonomisi*” sunumuyla son buldu.

Afetlere karşı dirençliliğe ve afet sonrası onarıma, Türkiye’den yerel yönetim ve sivil inisiyatif örnekleriyle odaklanan “**İyileştirici**” başlıklı ikinci oturum, İzmir Yüksek Teknoloji Enstitüsü’nden Murad Tiryakioğlu’nun, “*Yeşil Dönüşümü -Mümkünse- Afetlerle Düşünmek*” başlıklı sunumuyla açıldı. Tiryakioğlu’nun sunumunun ardından Çaycuma Belediye Başkanı Bülent Kantarcı, “*Belediyeleri Değişen İklim Adaptetmek*” başlıklı sunumuyla yerel yönetim düzeyinde dönüşüm çalışmalarını ve deneyimlerini aktardı. Konferans, Mimar Tuba Şehitoğlu’nun 6 Şubat depremleri sonrası oluşan Yuva Projesi (Yuva Project) isimli ekibiyle birlikte tasarlayıp depremedelerle birlikte çalışarak ürettikleri modüler ev projelerini anlattığı “*Afet Sonrası Yerel Üretim, Yeşil Bir İstihdam*” başlıklı sunumuyla son buldu.

Bu politika notu, 13. Yeşil Ekonomi Konferansında ele alınan tartışma konularının temel hatlarını üç bölümde özetlemektedir. **Birinci bölümde**, mevcut sistemin çıkmazları ekolojik çöküş, cinsiyet ve sınıf temelli toplumsal eşitsizlikler, afetlere hazırlık ve güvenlik bağlamlarında değerlendirilmiş, oturumlardaki sunumlar ve tartışmalar temel alınarak küresel ve yerel ölçekteki sorunlara değinilmiştir. **İkinci bölümde**, gezegendeki hayatın tüm bileşenleri için sürdürülebilir kılınması adına ekolojik ve adil bir toplumsal düzene geçişin gerekliliği ve hayatlarımıza katacağı değerler, alternatif yaklaşımlar ortaya konarak sunulmuştur. Bu kısımda yeşil dönüşüm için

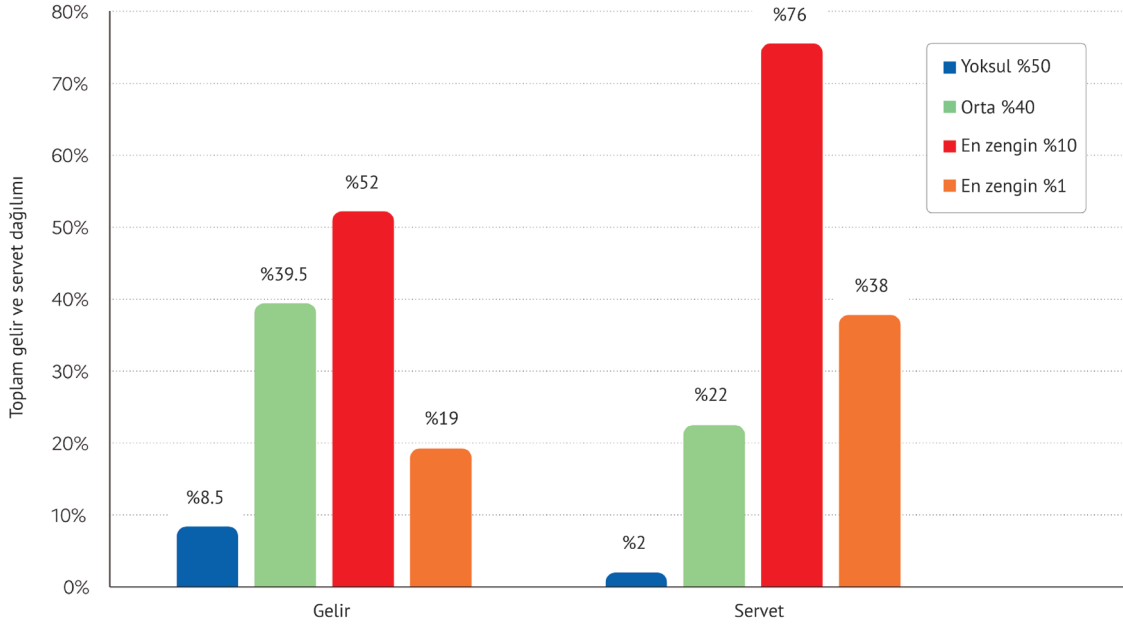
atılan adımlar, konferansta da bahsedilen Türkiye'den ve dünyadan örneklerle somutlaştırılmıştır. **Üçüncü** ve son bölümdeyse politika notu, yeşil dönüşümü hayata geçirmekte karşılaşılan zorlukları konferansta verilen örnekler ışığında tartışarak ve bu dönüşüm sonucu adil ve ekolojik bir topluma ulaşmak adına politika önerileri sunarak sonlandırılmıştır.

1- MEVCUT SİSTEMİN ÇIKMAZLARI

Antroposen çağı olarak adlandırılan günümüzde, insanın gezegen üzerindeki etkisi yadsınmaz (IPCC, 2007). Bu etkinin boyutu birinci endüstri devriminden itibaren üstel bir şekilde gezegene ve onun bileşenlerine zarar vererek artmaktadır. Tüketim ve üretim ilişkileri temelinde şekillenen beşeri faaliyetler; atmosfer, hidrosfer, toprak, iklim ve biyolojik çeşitlilik üzerindeki olumsuz etkilerini sürdürmektedir. Bütün bunları kapsayan çerçeve ise 'gezegensel sınırlar' (Planetary Boundaries) olarak tanımlanmaktadır (Rockström vd., 2009). Bu tanım, gezegen üstündeki yaşamın devamlılığı için eşik niteliğinde olan sınırların aşılması halinde geri dönülemez bir çöküşe sürükleneceğimize işaret eder. 2015 yılı itibariyle dokuz sınırdan dördünü aşmıştık. Geçen sürede iklim değişikliğiyle ilgili artan farkındalık ve yerel ve küresel ölçekte atılan adımlara rağmen 2023'te bu sayı altıya çıktı (Richardson vd., 2023). Bu veri bize ekolojik dönüşüm için atılan adımların yetersizliğini kanıtlar niteliktedir.

Atılan adımlara getirilebilecek en temel eleştiri, çarenin karbon emisyonlarının azaltılması gibi gerekli ama yetersiz politikalarda aranmasıdır. Oysaki sorunun çözümü daha derin, bütünlükçü ve kapsamlı bir seri tutarlı adım gerektirmektedir. Bu da krizlerin nedeni olarak görülen mevcut ekonomik ve politik sistemin yeniden gözden geçirilmesini gerektirir (Hopwood vd., 2005; Healy ve Barry, 2017). Bilimsel raporlar ışığında insanın gezegen üzerindeki olumsuz etkisinin artmasının, endüstri devrimiyle denk geldiği göz önünde bulundurulduğunda; bu süreçten sonra gelişen sosyal, ekonomik, politik ve kültürel ilişkiler tekrar incelenmelidir (Brand-Correa vd., 2020). 300 yılı aşkın süredir şekil değiştirerek süregelen doğa ve insan sömürsü, tüketim çılgınlığı, büyüme fetişizmi, kolonyal ve emperyal fikirler bu dönemi karakterize eden başlıca kavramlardır.

Antroposen kavramına bir alternatif olarak geliştirilen Kapitalosen kavramı, gezegendeki hayatı ve doğal sistemleri yok oluşturan bu faaliyetlerden sorumlu olan kesimi, homojen bir "insanlık" kavramı altında açıklamaktansa daha net ve politik bir şekilde ifade eder. Bunca yıllık kolonyal tahakküm, doğa, insan ve hayvan sömürsü, gezegenin kaynak arayışı uğruna altının üstüne getirilmesi, aslında dünya nüfusunun büyük bir kısmının yoksullukla boğuşmasına sebep olurken,, dar bir kesimin elinde astronomik derecede varlık birikmesine sebep olmuştur. Dünya Eşitsizlik Veritabanının en son verilerine göre, dünya nüfusunun en zengin olan %1'lik kısmı, küresel toplam servetin %36,6'sına sahipken; nüfusun en yoksul olan %50'lik kısmı, toplam servetin %1,9'unu paylaşıyor (Dünya Eşitsizlik Veritabanı, 2021). Türkiye özelinde ekonomik eşitsizliği anlamak için 2022 Dünya Eşitsizlik Raporuna bakabiliriz.



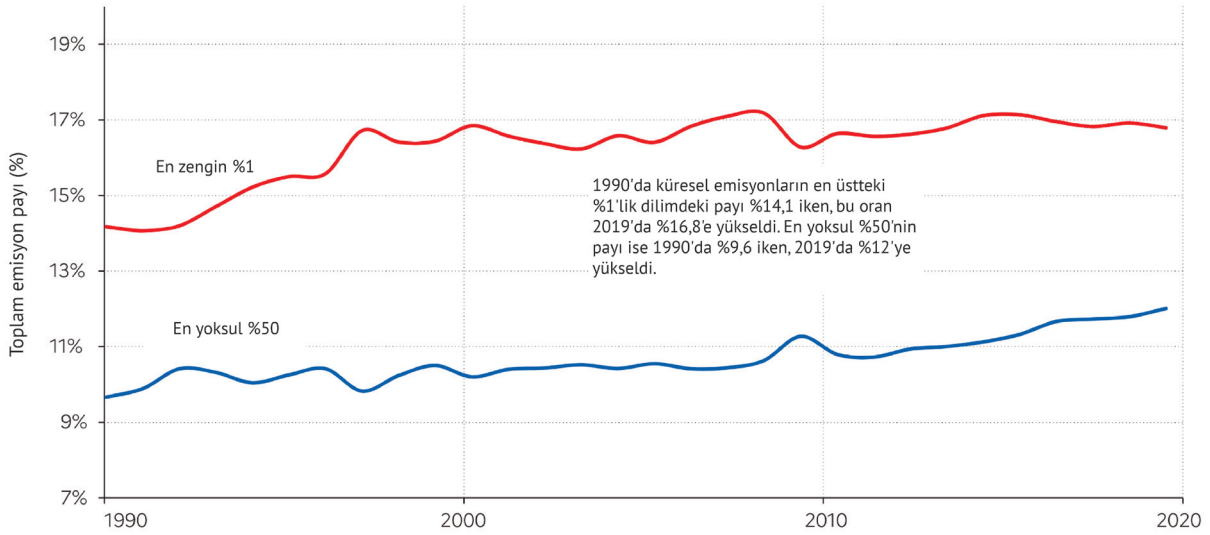
Açıklama: Küresel olarak en yoksul 50%'lik nüfus, satın alma gücü paritesi (PPP) ölçüsündeki hesaplamalara göre küresel toplam gelirin %8,5'ine sahip. Küresel olarak en yoksul %50 nüfus, satın alma gücü paritesi'nde %2'lik bir servete sahip. Küresel olarak en zengin %10'luk nüfus, toplam servetin %76'sına sahiptir ve 2021'de toplam gelirin %52'sini elde etmiştir. Unutulmamalıdır ki, en üst servet sahipleri her zaman en üst gelir sahipleri değildir. Gelir, emeklilik ve işsizlik sistemlerine dair giderlerin çıkarılmasından sonra, vergiler ve transferlerden önce ölçülür. **Kaynaklar ve seriler:** wir2022.wid.world/methodology

Şekil 1: Nüfusa göre gelir ve servet dağılımı.

Bu rapora göre, Türkiye'nin en zengin %1'i toplam servetin %36.9'una sahipken, nüfusun en yoksul %50'sini oluşturan yaklaşık 42.5 milyon insanın toplam varlığı ise ancak %3.7'ye denk düşüyor. Aynı raporda ayrıca, Türkiye'ye dair eşitsizlik tahminlerinin çok sınırlı olduğu, ülkenin şeffaflık endeksinin 20 üzerinden 3 olduğu belirtiliyor (Dünya Eşitsizlik Raporu 2022).

Şüphesiz, insanlar arasında ekonomik uçurumun var olduğu bir dünyada ve şeffaflıktan yoksun bir ülkede yaşadığımızı bu raporda anmak, yeşil dönüşüme odaklanan Yeşil Ekonomi Konferanslarının bağlamını oturtabilmek için gerekli. Çünkü çevresel yıkıma karşı geliştirilecek toplumsal mobilizasyon ve işe yarar politikalar için, her şeyden önce bu yıkımın toplumsal adaletsizliklerle olan göbek bağı iyi analiz edilmelidir. Zira yeşil dönüşüm toplumsal adaletsizliklere çare bulmadıkça, tekno-kapitalist bir dönüşüm olarak kalmaya mahkumdur. Böyle bir dönüşüm, gerçekten yeşil olmaksızın, yeşil badananın en acıklı örneği olur.

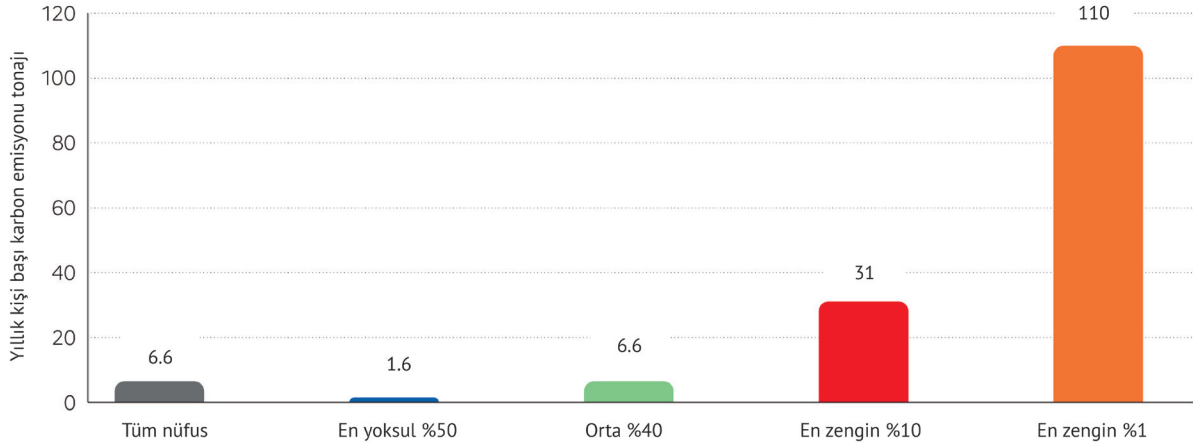
Ekolojik çöküşün toplumsal adaletsizlikle el ele giden ilişkisini anlamak için; insanın gezegen üstündeki etkisinin bir ölçeği olarak alınabilecek emisyon salımı ve tüketim dağılım verileri incelenebilir. 2022 yılında dünyada kişi başı ortalama sera gazı salım miktarı 6.76 tondur (Avrupa Komisyonu Ortak Araştırma Merkezi, 2023). Altıncı IPCC Değerlendirme Raporuna göre, küresel ısınmayı (veya ısıtmayı) 2 dereceyle sınırlandırmak istiyorsak 2050 senesine kadar kişi başına düşen yıllık emisyon bütçesi 3.4 tondur; 1,5 dereceyle sınırlamak istiyorsak bu bütçe 1.1 tona düşer (Chancel, 2022). Görüldüğü gibi gerçekte ölçülen değer, iklim krizini sınırlayacak değerlerden çok uzak ve emisyonlar azaltılacağına artmaya devam ediyor.



Açıklama: Bu grafik, 1990 ile 2019 arasında küresel sera gazı (GHG) emisyonlarının, küresel nüfusun en üstteki %1'i ile en alttaki %50'si arasındaki payını göstermektedir. Ölçülen GHG emisyonları, bireysel ayak izlerine karşılık gelir, yani yurtdışında üretilen ve bireysel tüketimde gömülü olan dolaylı emisyonları içerir. Vergi verileri, hanehalkı anketleri ve girdi-çıktı tablolarının sistemli bir kombinasyonuna dayalı olarak modellenen tahmini değerler. Emisyonlar haneler içinde eşit olarak bölünmüştür. **Kaynaklar ve seriler:** wir2022.wid.world/methodology ve Chancel (2021).

Şekil 2: Nüfusun %1'ini oluşturan en zenginlerin ve nüfusun %50'sini oluşturan en yoksulların küresel karbon emisyonlarının karşılaştırması.

Dünyaya verilen zararın izini sürerken kapitalosen kavramının da işaret ettiği gibi sermaye birikimi ile doğa talanı arasındaki ilişkiye bakmak istersek karbon eşitsizlik verileri, bu tablonun bilimsel olarak ortaya konmasına yardımcı olur. Araştırmaların tartışmaya yer bırakmayacak şekilde gösterdiği gibi tarihsel olarak küresel ölçekte zengin devletler daha çok tüketim gerçekleştirip, daha çok emisyon salmıştır. Günümüzde farklı coğrafi bölgelerdeki emisyon ortalamalarına baktığımızda, örneğin, Sahra Altı Afrika'da kişi başı yıllık ortalama emisyon miktarı 2 derecelik ısınmaya sebep olacak salım miktarının yarısına denk geliyor, Kuzey Amerika'da ise bu değer 2 derece bütçesinin 6 katına yakındır. Ulusal ölçekteyse ayrıcalıklı gruplardan oluşan zengin kesim benzer yıkıcı eğilimleri gösterir. Toplumunu oluşturan gelir gruplarının sera gazı salımları arasındaki farka baktığımızda meselenin sınıfsal boyutu çarpıcı bir biçimde gözler önüne serilir. Dünyanın en yoksul beşte birlik kısmının (nüfusun %20'si; 1.5 milyar insan) yıllık ortalama kişi başı sera gazı salımı 1.8 tona denk gelirken, dünya nüfusunun en zengin binde birlik kısmının (nüfusun %0.1'i; 7.7 milyon insan) kişi başı salımı 130 tondur (Chancel, 2022).



Yorum: Bireysel karbon ayak izleri, iç tüketimden, kamu ve özel yatırımlardan, aynı zamanda dünya genelinde ticaret edilen mal ve hizmetlerde bulunan karbon içeren ithalat ve ihracattan kaynaklanan emisyonları içerir. Modelleme tahminleri, vergi verilerinin, hanehalkı anketlerinin ve girdi-çıkış tablolarının sistemli bir şekilde birleştirilmesine dayanmaktadır. Emisyonlar hanehalkları arasında eşit olarak bölünmüştür. **Kaynaklar ve seriler:** *wir2022.wid.world/methodology ve Chancel (2021).*

Şekil 3: Gelir dağılımına göre yıllık sera gazı emisyonu ayakizi payı.

Buna karşın bu sömürden ve onun yarattığı gezegen tahribatından en çok etkilenen de düşük gelirli ülkeler ve kırılgan toplumsal kesimlerdir. Bu durum, mevcut üretim ve tüketim ilişkilerinin faydayı azınlıkta toplarken zararı çoğunluğa dağıttığını gösterir. Bunu da kurduğu baskı sistemiyle yüzyıllardır devam ettirmiştir.

Tüm bunlar ışığında, mevcut sistemin yarattığı ve gezegenin geri dönülemez tahribatına sebep olan sorunlara çözüm ancak kapsamlı bir değişiklikle gerçekleşebilir. Sosyal, ekonomik, kültürel ve politik alanlara yayılmış bir görüş değişimi adalet temelli, kapsayıcı, bütünleştirici ve iyileştirici çözümler getirecektir.

Sistemin çıkmazları, yalnızca aşırı doğa olaylarının veya gezegen tahribatının artarak devam etmesi değildir. Aynı zamanda sosyal ve ekonomik eşitsizliklerin derinleşmesi, 6 Şubat depremlerinde olduğu gibi, afetleri iyi yönetememizde ve güvenlik sorunlarının küresel, bölgesel ve yerel ölçekte giderek artmasında da görülebilir.

Sosyo-ekonomik eşitsizlikler, küresel ve ulusal ölçekte karşımıza çıkmaktadır. Küresel açıdan, kuzey-güney ayrımı ve gelir ve gelişmişlik seviyelerine göre ayrılmış ülkeler eşitsizlikleri üretmede ve pekiştirmekte önemli bir rol oynamaktadır. Temelde adil olmayan küresel ekonomiye bağlı kaynak paylaşımı, sömürü ve sömürge temelli fikirlerle derinleşip etkisini hala sürdürmektedir. Merkezdeki gelişmişlik ve gelir seviyesi yüksek ülkeler, orantısız olarak faydalanıp tüketip biriktirdiği kaynaklar ile çevre ülkelerinin kendilerine bağımlı olmasına yol açan küresel bir sistem kurmuştur (Klink, 1990). Kendini yeniden üreten bu sistem, ekolojik çöküşe sebep olan üretim ve tüketim ilişkilerinin de temelidir. Merkez ülkeler, gereğinden fazla üretip - tüketerek ekolojik tahribata yönelik büyük sorumluluk taşırlar. Benzer sebeplerle, ekolojik çöküşün ağır

bedellerini de kaynağa erişimi kısıtlı çevre ülkeleri ödemektedir (Roberts, 2001; Rao and Min, 2018). Sahip oldukları kırılabilirlikler onları yaşadıkları coğrafyanın ekosistemine yüksek derecede bağımlı kılmaktadır ve bu sebeple de ekolojik yıkım ve tahribatlara uyum sağlama ve adapte olma fırsatları zayıftır.

Ulusal açıdan ise benzer eşitsizlikler gelir adaletsizliği, kaynak paylaşımı ve hizmetlere erişim açısından çok boyutlu kırılabilirlikler ve sömürü biçimleri yaratmaktadır. Diğer bir deyişle, küresel adaletsizliği yeniden üreten çevre - merkez ilişkisi, ulusal ölçekte de kendine yer bulmaktadır. Ekolojik çöküşün ölçülebilir bir sebebi olarak sera gazı emisyonlarına baktığımızda, küresel ve ulusal seviyelerdeki ayrıcalıklı merkez gruplarının emisyon salımları, çevredeki kırılabilir kesimlerden daha fazladır.

Ekonomik faktörlerin yanı sıra, bu eşitsizliklerin bir diğer kaynağı ise cinsiyet ve ırktır. Konferans konuşmacılarından Doç. Dr. Emel Memiş Parmaksız'ın da değindiği gibi, sistem kadının üstüne yüklediği sorumluluklarla sömürüyü sürdürmüş ve onları kırılabilir bir grup haline getirmiştir. Sonrasında, gezegene verilen tahribatın sonuçları olarak artan zararların da faturası kadınlara daha fazla kesilmektedir (Ilkcaracan ve Bayar, 2020). Feminist perspektifle ekolojik perspektif ekonominin yeniden tanımlanması gerektiği konusunda ortaklaşır. Bu iki mücadele de ekonomik uğraşları, bakım ve özen etrafında yeniden oluşturmaya çağırır. Ekolojik ekonomi çevreye verilen zararın, ana akım iktisat hesaplarının dışında kalmasını eleştirir. Talebi, bu zararın para cinsinden hesaplanıp maliyet hesaplarına dahil edilmesinin ötesindedir. Ödün verilemeyecek, feda edilemeyecek, parasal tazminat ile karşılanamayacak ekolojik değerler olduğunu savunur ve bunları korumaya çalışır.

	GELİR		SERVET	
	ORT. SERVET (PPT €)	TOPLAM DAĞILIM(%)	ORT. SERVET (PPT €)	TOPLAM DAĞILIM(%)
Tüm Nüfus	27,400	%100	39,100	%100
En Yoksul %50	6,500	%11.9	2.900	%3.7
Orta gelir %40	23,100	%33.6	28.200	%28.9
En Zengin %10	149,900	%54.5	263,800	%67.5
En Zengin %1	516,700	%18.8	1,442,500	%36.9
<i>En zengin %10 ile Yoksul %50 Arasındaki Gelir Farkı</i>			1'den 23'e	
<i>Kadınların Emek Payı</i>			%23	
<i>Küresel Sera Gazı Ayakizi</i>			6.3 tCO2 / kişi	
<i>Şeffaflık İndeksi</i>			3/20	

Tablo 1: Eşitsizlik görünümü.

Feminist bir perspektif ile mor ekonomi ise bizlere mevcut sistemsel sömürünün kadın emeği özelindeki işleyişini gösterir. Ekstraktivist¹ anlayışla gezegenin varlığının üstüne konan ve onu sınırsızmışçasına tüketen eller, kadın emeğine de benzer bir biçimde uzanır. Birçok toplumda kadınlara cinsiyet rolleri sonucu haneyi ve aile üyelerini çekip çevirme görevi yüklenmiştir. İnsanın yeniden ve yeniden üretilmesini sağlayan bu emek ücretlendirilmez ve piyasanın işleyişinin ön koşulu olsa da onun dışında bırakılır. Feminist perspektif, kadın emeğinin bu şekilde sonsuz ve bedava bir kaynak olarak muamele görmesini, emek piyasası içinde görünmez kılınmasını eleştirir ve ekonomiyi yeniden örgütlemeyi talep eder.

Emel Memiş Parmaksız konferanstaki sunumunda Türkiye'nin toplumsal cinsiyet eşitliği açısından çizdiği tabloyu değerlendirmiştir. Birleşmiş Milletler Kalkınma Programı'nın (UNDP) hesapladığı İnsani Gelişme Endeksine (IGE) göre, Türkiye insani gelişmişlikte yıllar içinde önemli bir yol katetmiştir. Ancak IGE'yi kadın ve erkeğe göre ayrıştırarak baktığımızda, Türkiye toplumdaki erkeklerin gelişimi ile kadınların gelişimi arasında önemli bir orantısızlık görülür. Endeksi oluşturan faktörlerden milli gelir dağılımına bakacak olursak kadınların kişi başı ortalama geliri, erkeklerin gelirinin yarısından azdır. Cinsiyetlere göre işgücüne katılım oranlarına baktığımızda Türkiye'de kadınların işgücüne katılımının (%34), insani gelişmişliği yüksek olan ülkelere kıyasla çok düşük kaldığı görülür. Türkiye'de 15-29 yaş arası genç erkeklerin %16,9'u ne eğitimde ne istihdamdayken, bu oran genç kadınlar için %42,4'tür (Kızılırmak, Memiş, & Toksöz, 2022; 4-5). Kadınların ev içi emeğini hesaplara dahil bile etmeyen bu göstergelerin de ortaya koyduğu gibi, Türkiye'nin cinsiyet eşitliği yönünde de toplumsal dönüşüme ihtiyacı vardır. Unutmayalım ki 6 Şubat depremleri sonrası paranın geçmediği bir yıkım ortamında hayatın devam etmesi bakım ile mümkün oldu ve olmaya devam etmektedir.

Afet yönetimi açısından da politik ve bürokratik kurumların işlemeziği göze çarpmaktadır. Bölgenin koşullarına uygun atik bir yönetim gerektiren acil durumlara karşı, 6 Şubat depremlerinde de gördüğümüz gibi, koordinasyon kapasitesi düşük, verimsiz, müfrit derecede merkeziyetçi bir yönetim ile afet öncesinde, esnasında ve sonrasında gereken adımlar atılmamış, atılmamıştır. Fay hattı üzerinde olduğu bilinen bir bölgede azınlığın çıkarlarına hizmet edecek şekilde, uzun vadeyi düşünmeden planlanan şehir ve büyüme fetişizminin bir uzantısı olarak denetlenmeyen inşaat sektörü, depremin çok daha yıkıcı olmasına yol açmıştır. Deprem esnasında emir komuta zincirinin işlemeziği ve merkeziyetçi algı hızlı ve atik müdahaleyi sınırlandırmış ve deprem bölgesindeki acıları derinleştirmiştir. Sonrasındaysa hatalardan ders almadan yeniden inşa edilmeye başlanan şehirler; yeniden üretilmiş bir eşitsizlik ve kırılmalık yaratacaktır.

1 "Ekstraktivizm" kavramı genellikle madenler, enerji kaynakları, tarım ürünleri gibi doğal kaynakların çıkarılması ve ticareti anlamında kullanılır.

Ekstraktivist ekonomik faaliyetler, doğal kaynakların sürdürülebilir bir şekilde yönetilmediği durumlarda çevresel sorunlara, ekosistem bozulmalarına, toplumsal adaletsizliklere ve ekonomik dengesizliklere yol açabilir.

Güvenlik sorunları ise sistemin yarattığı rekabet odaklı tüketim ve sömürü ilişkilerinin yeni güvenlik tehditleri oluşturmasına işaret eder. Artarak devam eden şiddet söylemleri ve savaşlar buna bir örnektir. Rusya'nın Ukrayna Savaşı, İsrail'in Gazze Kuşatması gibi temelde kaynaklara erişim üzerinden dönen rekabet ve sömürü odaklı istilalar küresel ve bölgesel güvenliği tehdit etmektedir. Ekosistem kaynaklarının giderek azaldığı ve gelecekte fark edilir bir kıtlık ile yüzleşecek olmamız, güvenlik sorunlarıyla daha fazla yüzleşeceğimiz ihtimalini de göstermektedir. Bu açıdan Yeşil Dönüşüm, bir gereklilik ve iyi bir alternatif olarak karşımıza çıkmaktadır.

2- YEŞİL DÖNÜŞÜMÜN GEREKLİLİĞİ VE AYAK SESLERİ

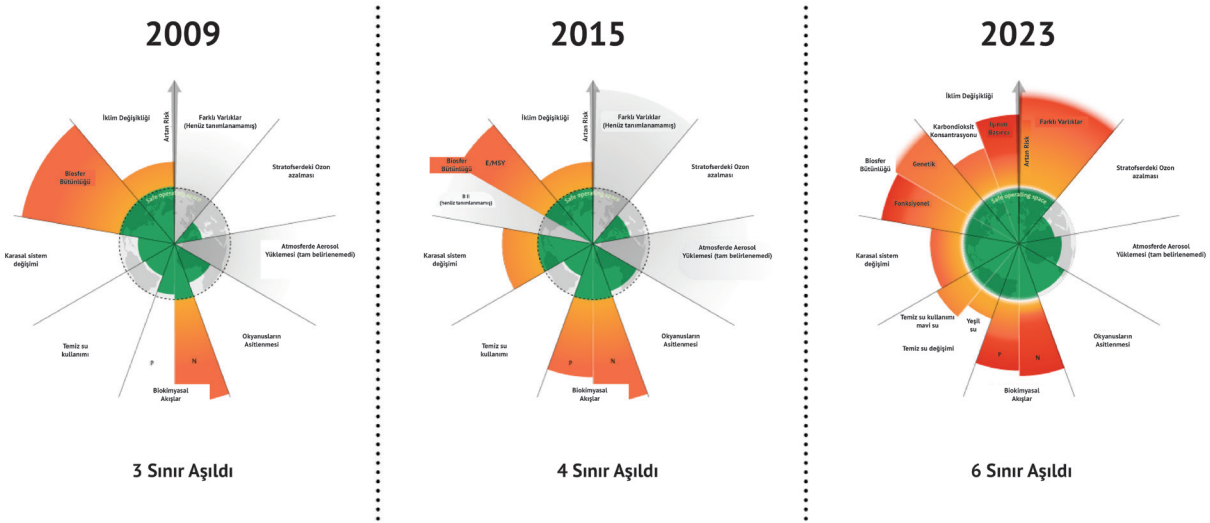
Bir gereklilik ve mevcut sisteme iyi bir alternatif olarak yeşil dönüşüm, çeşitli aktörler tarafından, kaçınılmaz olarak bahsedilmeye ve hayata geçirilmeye başlanmıştır. Konferans boyunca pek çok katılımcı çeşitli açılardan başlayan yeşil dönüşüm yaklaşımlarını ve gelişmelerini paylaşmıştır.

Kamunun yaklaşımları üzerine Çalışma ve Sosyal Güvenlik Bakanlığı'ndan Esra Sermin Ata; ulusal-kurumsal çalışmaları ve bunların uluslararası bağlamda olan ilişkileri üzerine bir aktarım yapmıştır. Türkiye'nin taraf olduğu Paris Anlaşması ve Kyoto Protokolü gibi sözleşmelerden doğan sorumluluklara, bunlara ek olarak Avrupa Birliği'yle olan ilişkileri bağlamında attığı adımlara değinilmiştir. Bahsi geçen adımlar; 2050 hedefi, 2030 planı, Ulusal Katkı Beyanı ve Ulusal Emisyon Ticaret Sistemini içermektedir. Ayrıca karbonsuzlaşma yolunda etkilenebilecek sektörler ve meslek gruplarına da değinilmiş ve bu dönüşümü yönetebilmek adına oluşturulan pek çok yeni kurumsal yapı hakkında bilgi verilmiştir.

Türkiye'nin yeşil dönüşüm ve adil geçiş konusunda kağıt üstündeki çalışmalarının ötesine geçip aldığı tedbirlere, irade ve motivasyonuna bakmak istersek MIT Yeşil Gelecek 2023 endeksine göz atabiliriz. Ülkelerin yeşil bir geleceğe yönelik dönüşüm performanslarını ölçen MIT Yeşil Gelecek 2023 endeksinde Türkiye 76 ülke arasında 63. sıradadır ve çekimsiz ülkeler arasında yerini almıştır (Yeşil Gelecek Endeksi 2023). Türkiye'de hakim olan siyaset, geleneksel olarak çevre koruma çabalarının ülkenin kalkınması ve büyümesi önünde engel olduğu algısına yaslanır. Günümüzde ise uluslararası ilişkileri ve ticareti korumak için bile olsa Türkiye düşük karbonlu sektörel dönüşüm için adımlar atmak zorundadır. Statükoyu korumak adına çevre mücadelesiyle emek mücadelesini karşı karşıya getirmeye çalışmak, siyasileri ve iş insanlarını çelişkili bir pozisyonda bırakır. Zira dönüşümü planlı gerçekleştirmemek milyonlarca işçinin işsiz kalması riskini almak demektir. Dünya Bankası'nın 2022 yılında Türkiye için yayınladığı Ülke İklim ve Kalkınma Raporuna göre, eğer adil geçiş tedbirleri alınmazsa, 2030'a kadar emek yoğun işlerde net olarak %13-18 iş kaybı beklenmektedir (Dünya Bankası Grubu, 2022). Türkiye işgücü piyasası için bu durum milyonlarca insanın işini kaybetmesi anlamına gelmektedir. Adil dönüşümün amacı; işgücünü insana yakıştır, çevresel sürdürülebilirliğe uygun, örgütlenme özgürlüğü olan yeşil işleri oluşturmaktır. Doğru politikalarla iklim, ekosistemler ve toplum üzerinde yıkıcı etkileri olan ekonomik faaliyetleri azaltmak ve tüm dünya için yapıcı ve onarıcı faaliyetleri desteklemek mümkündür. Bunun için ise örneğin; inşaat, nükleer, endüstriyel bitkisel ve hayvansal üretim gibi çok boyutlu adaletsizlikler ve yıkım üreten sektörleri daraltma yoluna gidilebilir ve bunların yerine eğitim, sağlık ve sosyal hizmet gibi alanlardaki faaliyetler desteklenebilir.

Kendine yeterli, bakım ve dayanışma gibi ilkeler etrafında şekillenen ve gezegenin sınırları-

na saygılı olan; simit ekonomisi, küçülme hareketleri ve müşterekler gibi hareketler sistemsel değişim için nitelikli ve uygulanabilir örnekler ortaya koyar. Bu alternatifler, en başta neoliberal kapitalizmin gözlüklerinden bakmaya alışmış hayal güçlerimizi başka türlü düşünmeye davet eder. Bu imkansız istemek değildir. Dünyanın birçok yerinde hayat geçmişte ve günümüzde benzer ilkeler etrafında örgütlenmiştir. Önemli olan bu ilkeleri, neoliberal kapitalizmin ürettiği hastalıklı dokuları iyileştirmek adına en gerektiği yerlerde uygulamaya koymaktır. Commons Network'ten Sophie Bloemen'in sunumunda belirttiği gibi, bu yönde adımları ya planlı olacak atacağız ya da atmak zorunda kalacağız. Çünkü kapitalist mantıkla işleyen, gayrisafi yurtiçi hasılayı artırmaya odaklı ekonomiler için büyüme demek, daha fazla kaynak, insan ve doğa sömürsü demektir. Böyle bir ekonomik örgütlenme biçiminden gezegene saygılı ve sosyal adaleti önceleyen sonuçlar beklemek boşunadır.



Şekil 4: Gezegenel sınırlarda yıllara göre asılan eşikler. Stockholm Dirençlilik Merkezi, Stockholm Üniversitesi (Richardson et al. 2023, Steffen et al. 2015, and Rockström et al. 2009)

Günümüzde sömürü ve tahakküm ilişkileri yeşil kılığa bürünüp karşımıza çıkmaktadır. Nükleer enerji yeşil enerji olarak kategorize ediliyor, karbon piyasaları ve tartışmalı karbon yakalama teknolojileri yeşil çözümler olarak sunuluyor, yenilenebilir enerji altyapıları şirketlerin elinde şekillendirilip merkezîyetçi ve ekstraktivist ilişkileri yeniden üretebiliyor. Oysa ki yeşil dönüşüm bir kılık değiştirmeden ibaret kalmamalıdır.

Zararlı aktivitelerin planlı azaltılması, insanın ve gezegenin iyiliğine yönelik onarıcı aktivitelerin ve sosyal iyilik halinin artırılması için birçok politika önerisi geliştirilmiştir. Bu alternatif yaklaşımlar dünyanın çeşitli yerlerinde uygulamaya konmaktadır. Öne çıkan düzenlemeler ve politika önerileri arasında çalışma saatlerinin azaltılması, sosyal bakım hizmetlerinin kamusallaştırılması, kadın emeğinin ücretlendirilmesi, evrensel temel gelirin uygulanması, enerji, gıda ve konut kooperatiflerinin yaygınlaştırılması, topluluk destekli agro-ekolojik tarım uygulamaları gibi hem doğayı hem insanı onaracak faaliyetlerin çoğalması yer almaktadır. Bu doğrultuda yerel yönetim düzeyinde önemli adımlar atılmaktadır. Bu adımlar alışlagelen kamu-özel sek-

tör ortaklığına bir alternatif olarak kamu-topluluk ortaklığında (public-collective partnership) yürütülmektedir. Örnek inisiyatiflerin bulunduğu şehirler arasında Amsterdam, Barselona, Brüksel, Melbourne, Berlin, Sidney, New York, Belgrad ve Zagreb gibi şehirler sayılabilir. Türkiye’de de Murad Tiryakioğlu’nun sunumunda değinildiği üzere İzmir’in Karşıyaka Belediyesi, simit ekonomisini “gevrek ekonomisi” olarak yerelleştirip uygulanmasını teşvik edecek iş birlikleri geliştirmektedir.

Ancak, Türkiye’nin gecikmeli olarak kaydettiği ilerlemelerin kapsayıcılık ve bütünleştiricilik çerçevesinden ekolojiyi koruma motivasyonu ile değerlendirilmesi oldukça zordur. Bunun başlıca sebebi; ekoloji ve iklimle ilişkili politikaların birbiriyle uyum halinde olmaktan ziyade çelişki yaratmasıdır. Kömür araştırma ve maden yatırımlarının artarak devam etmesi (CAN Europe, 2021), kamu harcamalarında inşaat ve karayolu yapımına orantısız çoklukta bütçe ayrılması (KAHİP, 2022), ekonomik büyümenin birinci öncelik olarak politik söylemde devam etmesi bunlara örnektir (Özışık, 2020). Ancak dünyadaki gelişmeleri yakalayabilmek adına atılan adımlar, AB’nin Sınırdaki Karbon Düzenlemesi’nden (CBAM) etkilenmemek, İklim Fonu’ndan yararlanabilmek gibi başta ekonomik ve ticari sebeplerle zorunluluktan atılmış olarak değerlendirilebilir. Bu açıdan yeşil dönüşüm bir gerekliliğin ve alternatifin ötesinde zorunluluk halini almıştır. Yasa yapıcılar ve yürütücüler durumu bütüncül bir bakış açısıyla ele almayı reddetse de kaçınılmaz olan yeşil dönüşümü başlatmak zorunda kalırken; yerelden ve ulusötesi girişimlerde daha öncül yaklaşımlar bulmak mümkündür.

Küresel ölçekte dünyanın farklı yerlerinden örneklerle Commons Network’ten bahseden Sophie Bloemen, yeşil dönüşüm yolunda çeşitli aktörler arası dayanışma ve iş birliğinin güçlendirilmesinin önemine değinmiştir. Bu açıdan Commons Network, aktörler arasında iyi örneklerin paylaşılması, kapasite gelişiminin sağlanması ve dayanışma ağlarının kurulması bağlamında önemli gelişmeler sağlama potansiyeline sahip bir şemsiye örgüttür. Giderek büyüyen bu ağa, kamu, sivil ve özel sektörlerden çeşitli boyutlarda aktörler katılım sağlamaktadır. Sophie Bloemen’in sunumunda önemle vurgulanan nokta, dünyanın çeşitli yerlerinde yeşil dönüşümün yarattığı potansiyel fırsatlar ve önündeki engellerin farklı olmasıdır. Yani ‘herkese uyan’ bir modelin mümkün olmadığı; yerel ve bölgesel bağlama uygun, oranın özel ihtiyaçlarına ve koşullarına cevap verebilecek sistemlerin geliştirilmesinin yeşil dönüşüm açısından önemi vurgulanmıştır. Bu bağlamda Commons Network, dünyanın her yerinden yeşil dönüşümün çeşitli aktörleri arasında diyalog ve aktarım sağlayarak farklılaşan fırsat ve zorluklara iş birliği ve dayanışmayla çözümler getirmekte, ulusötesi bilgi birikimine katkı sağlamaktadır.

Yeşil dönüşüm kapsamında, Türkiye’den bulunan örneklerdeyse yerel ve sivil toplum ölçeğinde atılan adımlar dikkat çekmektedir. Bunun yanı sıra; akademi, özel ve yerel yönetim sektörleri arası iş birliği de önemle vurgulanmıştır. İzmir Yüksek Teknoloji Enstitüsü’nden Murad Tiryakioğlu sunumunda pek çok örnek vererek yeşil dönüşümün teknolojik ve altyapı bağlamında, Türkiye’de nasıl mümkün olabileceğini göstermiştir. Kurucusu olduğu Yerli Yeşil Yeni Platformu’ndan derlemiş olduğu afet sonrası iyileşmede rol oynayan araştırma enstitüleri ve meslek liselerinin; sağladığı destek-

ler ve gösterdikleri kapasiteyle, Türkiye’de kırılğanlıkların nasıl üstesinden gelinebileceğinden ve yeşil dönüşümü başlatacağından bahsetti. Buna ek olarak, Karşıyaka Belediyesi ve İzmir Yüksek Teknoloji Enstitüsü’nün iş birliğiyle çalışmalara başlayan ‘simit/gevrek ekonomisi’ modelinin, sistemin çıkmazları için aranan çözümlere; dirençlilik, dayanıklılık ve sürdürülebilirlikle katkı sağlarken bir yandan da yeşil dönüşüme olan katkısını dile getirmiştir. Tüm bu örnekler Türkiye’de yeşil dönüşüm potansiyelini kanıtlar niteliktedir. Ancak bu potansiyeli açığa çıkarmak ve sürekli kılmak için koordinasyon, istikrarlı politikalar ve finansal desteklerin önemi de vurgulanmaktadır.

Bir diğer yeşil dönüşüm örneği ise Çaycuma Belediye Başkanı Bülent Kantarcı’nın yeşil belediyeciliğidir. Zonguldak’a bağlı Çaycuma ilçesinde; hava kirliliği, verimsizleşen toprak, azalan nüfus, enerji yoksunluğu, finansal kısıtlar gibi pek çok sorunla karşı karşıya kalmışlardır. Sınırlı imkanlar ile sorunlara çözüm arayan belediye başkanı, bütünsel ve kapsamlı bir bakış açısıyla alternatif bir belediyecilik örneğini katılımcılara sunmuştur. Buna göre, bölgenin sağladığı imkanlar ve zorluklar iyi değerlendirilerek, ihtiyaçlara uygun çözümler geliştirilmiştir. Örneğin, ilçeden geçen nehrin hidro-gücünden yararlanarak düşük maliyetli yenilenebilir enerji yatırımları yapılmıştır. Bu sayede, bölgedeki enerji yoksunluğu ve dışa bağımlılık çözüldükçe, yerel halk için istihdam fırsatı yaratılmış, düşük emisyonlu enerji üretimi sağlanmış, üretilen fazladan enerji belediyenin bütçesine artı olarak geri dönmüştür. Çeşitli bürokratik ve yönetim kısıtlarına rağmen su arıtma tesisi işleterek bölgedeki sulak alanlara dökülen sanayi üretim atıklarıyla mücadele edebilmişlerdir. Atık yönetimi konusundaki öncü rollerini, katı atık ayrıştırma da devam ettirip, bölgeye istihdam sağlarken geri dönüşüme katkı sağlamışlardır. Bunların da ötesinde, insan ve yaşam odaklı projelerle yaya ulaşımına ve toplu taşımaya teşvik etmişlerdir. Bugün Çaycuma, maden ve sanayi bölgesi olan Zonguldak’ta hava kalitesi en temiz ilçe durumundadır. Yeşil belediyecilik için güzel bir örnek olan Çaycuma Belediyesi, yeşil dönüşüme katkı sağlarken, ilçe sınırlarını aşan destekler de sağlayabilmiştir. 6 Şubat Depremleri sonrasında bölgedeki barınma ihtiyacını karşılamak için ilçenin sembolü olan ahşap evler tasarlayıp deprem bölgesine destek sağlamıştır. Çaycuma Belediyesi örneği, yeşil dönüşümün kısıtlı bütçe ve imkanlarla da mümkünken bölge ve ötesindeki yaşamlara sağladığı imkan ve fırsatları da göstermiştir.

Konferansta değinilen son örneğe, Yuva Project’tir. Mimar Tuba Şehitoğlu, deprem bölgesinde oluşan barınma ihtiyacını karşılamak için tamamen ekolojik malzemelerden üretilmiş, kendine yeten barınak modellerini tanıtmıştır. Tamamlanmış barınağın sağladığı faydalara ek olarak, deprem sonrasında bölgeyi iyileştirmek adına hayata geçirdikleri yeşil dönüşüm yaklaşımından da bahsetmiştir. Yerel malzemelerle, yerel iş gücüyle, insana yakışır çalışma koşullarıyla ürettikleri barınaklar yeşil dönüşümün yaratacağı olumlu sonuçların zincirleme etkisine bir örnektir. Ayrıca bu örnek, devlet politikalarındaki yaygın tekrara alternatifler üretebileceğini de kanıtlamıştır. Bu çerçeveden bakıldığında, sistemin yarattığı ve derinleştirdiği sorunlara, bütünsel ve kapsamlı bir yaklaşımla çözümler üretmek, iyileştirirken güçlendirmek için oldukça önemlidir.

3- SONUÇ YERİNE: DÖNÜŞÜM İÇİN İLK ADIMLAR VE POLİTİKA ÖNERİLERİ

Sistemin içinde bulunduğu çoklu krizlere ve çıkmazlara, işleyişte bir değişiklik olmadan çözüm bulmak imkansızdır. Bu bağlamda yeşil dönüşüm alternatif perspektif ve uygulamaları sunarak dayanıklılık ve sürdürülebilirlik gibi gezegendeki yaşamın devamı için gerekli olan koşulları sağlama potansiyeline sahiptir. Konferans boyunca bahsedilen örnekler, alternatifler sunarken yeşil dönüşümün potansiyelini de kanıtlar niteliktedir. Fakat bu girişimlerin devamlılığını sağlamak ve kapsamını arttırmak için gereken pek çok adım vardır.

Her şeyden önce demokrasi, hukukun üstünlüğü, ifade özgürlüğü gibi cumhuriyetin temelinde bulunan prensipler tahsis edilmelidir. Bunlar yapılırken yeşil dönüşüme de odaklanılmalı ve ilk olarak ekonomik büyüme ve tüketim odaklı politika yaklaşımından, yaşam ve üretim odaklı yaklaşımlara geçilmelidir. Ekolojik çöküşle birlikte kaynakların tükendiği, eşitsizliklerin arttığı, sömürünün devam ettiği bir düzende stabilite, güvenlik ve ekonomik büyüme imkansızdır. Bizi felakete sürükleyen mevcut gidişatı durdurmanın önkoşulu ve ilk adımı bu politika yaklaşımından vazgeçilmesidir..

İkinci adım, yönetim dinamiklerinin değişmesidir. 6 Şubat Depremlerinin de gösterdiği gibi hiper-merkezi sistem acil ve farklılaşan ihtiyaçlara cevap verme ve koordinasyon kapasitesi açısından işlemez durumdadır. İklim değişikliği ve ekolojik çöküşle artacağı bilinen afetler ve acil durumlar ancak yerelin güçlendirilmesiyle önlenip yönetilebilecektir. Türkiye'deki mevcut yönetim yereli güçlendirmek ve teşvik etmek yerine, bürokratik kısıtlar ve engeller koyarak yönetimi işlemez bir hale getirmektedir. Bu durumun tersine çevrilmesi, yerel yönetimi güçlendirerek, yerelde farklılaşan sorunlara çözüm getirilmesini sağlayarak, yaşamı dayanıklı ve sürdürülebilir bir hale getirecektir. Bunun yanı sıra, yerel yönetimde kapsayıcı katılımcılık ilkesi gözetilmelidir. Yerel halkın karar alma ve uygulama süreçlerine aktif katılımı, yönetimdeki şeffaflığı arttırarak herkes için işleyen faydalı politikalar üretilmesini sağlayacaktır. Bu bağlamda; merkezi yönetim, çeşitli aktörler arası koordinasyon, dayanışma ve iş birliğini de kolaylaştırmalıdır. Özel sektör, sivil toplum, araştırma kuruluşları, kamu kurumları, sendikalar arası etkileşim arttırılmalı; yeşil dönüşümün aynı zamanda kapsayıcı, bütünleştirici ve iyileştirici olması sağlanmalıdır. Bu iş birliklerinin ötesinde, ulusötesi ağlardan da faydalanılmalı, politika yaparken örneklerden dersler çıkarılmalı, iyi örnekler oluşturulmalıdır.

Aynı zamanda merkezi yönetim, bütçe yönetiminde ekolojik ve sosyal ihtiyaçları önceliklendirmeli, girişimlere gerekli finansal desteği sağlanmalıdır. Kamu kurumlarının orantısız bütçeleri yeniden gözden geçirilmeli, sivil ve özel aktörlere gerekli fonlar sağlanmalıdır. Kamu, özel ve

sivil girişimleri gerektiren yeşil dönüşüm ancak bu şekilde devamlılık sağlayacaktır.

Türkiye'nin zorunluluktan başlattığı ekonomi ve enerji merkezli yeşil dönüşüm yaklaşımını genişleterek, sosyal adaleti de gözetmesi, dönüşümün fayda ve zararlarını adil bir şekilde dağıtması gerekmektedir. Bu bağlamda, OECD'nin sunduğu ve çevre hukukunda yer alan 'kirleten öder ilkesi' uygulanmalıdır. Ancak Akbelen Ormanının demokratik toplumun direnişine rağmen şiddet ve baskı ile kıyımında görüldüğü üzere, Türkiye'de bu denklem tersine işletilmektedir. Oysa, kırılgan kesimlerin etkin sosyal politika araçlarıyla tespit edilip güçlendirilmeleri için geçiş politikaları geliştirilmelidir. Bu kesimler kadınlar, gençler, mülteciler, emekliler, ve fosil yoğun endüstrilerde çalışan işçiler başta olmak üzere, politika yapım süreçlerinde gözetilmeli ve aktif katılımları sağlanmalıdır. Yeşil dönüşümün sosyal boyutu kapsamlı ve etkin bir planlama gerektirmektedir. Katmanlı ve karmaşık yapısıyla sosyal eşitsizlikler, sosyal çözülme ve diğer problemler, aktörlerin katılımıyla çözülüp, geliştirilecek politikalarla hayata geçirilir.

Üçüncü adım ve politika önerisi farkındalığı artırmaya yönelik çalışmalardır. Kamu dairelerinde ve özel sektörde yeşil dönüşüm ve ekolojik çöküşle ilgili kapasite geliştirme ve bilgilendirme programları düzenlenmeli, teşvik ve iş birlikleri kolaylaştırılıp arttırılmalıdır. Murad Tiryakioğlu'nun konferansta da bahsettiği gibi, iklim değişikliği yönelik farkındalık düzeyi hala çok düşüktür. Fakat Türkiye'nin yüzleştiği kuraklık, hava kirliliği, toprak verimsizliği ve biyolojik çeşitlilik riskleri düşünüldüğünde; farkındalığı ve teşvikleri arttırma yönündeki çalışmalar hızlandırılmalıdır. Bununla birlikte, eğitim müfredatına ekolojik çöküş dahil edilmeli, yeşil yaklaşımlardan bahsedilmelidir.

REFERANSLAR

Brand-Correa, L., Mattioli, G., Lamb, W. ve Steinberger J. (2020). Understanding (and tackling) need satisfier escalation. *Sustainability, Science, Practice and Policy*. Cilt 16, Sayı 1, s. 309-325. <https://doi.org/10.1080/15487733.2020.1816026>

CAN Europe. (2021). Analysis of Coal-Based Employment and Economy in Turkey. Retrieved from <https://caneurope.org/analysis-of-coal-based-employment-and-economy-in-turkey/>

Chancel, L. (2022). Global carbon inequality, 1990-2019: The impact of wealth concentration on the distribution of world emissions.

Avrupa Komisyonu Ortak Araştırma Merkezi, Crippa, M., Guizzardi, D., Schaaf, E. (2023). GHG emissions of all world countries : 2023, Publications Office of the European Union. <https://data.europa.eu/doi/10.2760/953322>

Healy, N., & Barry, J. (2017). Politicizing Energy Justice and energy system transitions: Fossil Fuel Divestment and a “just transition.” *Energy Policy*, 108, 451–459. doi:10.1016/j.enpol.2017.06.014

Hopwood, B., Mellor, M., & O'Brien, G. (2005). Sustainable development: Mapping different approaches. *Sustainable Development*, 13(1), 38–52. doi:10.1002/sd.244

Ilkcaracan, İ. ve Bayar, A. (2020). Implications of The Covid-19 Pandemic for Women’s Economic Empowerment and Policy Interventions: Contextualizing to The Case of Jordan. *UN Women Jordan*.

IPCC (2007). Climate Change 2007 IPCC Fourth Assessment Report. from <https://www.ipcc.ch/site/assets/uploads/2018/03/ar4-wg2-intro.pdf>

Kamu Harcamaları İzleme Platformu - KAHİP (2022). Retrieved from <https://www.kahip.org/wp-content/uploads/2022/10/CKID-171022.pdf>

Kızılırmak, B., Memiş, E., & Toksöz, G. (2022). Türkiye’nin Toplumsal Cinsiyet Eşitliği Performansı 2000-2019: 2000-2019 UNDP Toplumsal Cinsiyet Eşitliği Endeksleri Analizi.

Klink, F. (1990). Rationalizing Core-Periphery Relations: The Analytical Foundations of Structural Inequality in World Politics, *International Studies Quarterly*, 34(2), 183–209. <https://doi.org/10.2307/2600708>

Özişik, F. U. (2020). Climate change policy in Turkey: A perspective of analysis through historical development, international negotiations and administrative obstacles. *Marmara Üniversitesi Siyasal Bilimler Dergisi*, 8(1), 66–96. doi:10.14782/marmarasbd.712908

Rao, N. D., & Min, J. (2018). Less global inequality can improve climate outcomes. *WIREs Climate Change*, 9(2). doi:10.1002/wcc.513

Richardson, K. et al. (2023). Earth beyond six of nine planetary boundaries. *Science Advances*, 9, eadh2458. DOI:10.1126/sciadv.adh2458

Roberts, T. (2001). Global Inequality and Climate Change. *Society & Natural Resources*, 14:6, 501-509, DOI: 10.1080/08941920118490

Rockström, J. et al. (2009). Planetary Boundaries: Exploring the Safe Operating Space for Humanity. *Ecology and Society*, 14(2). <http://www.jstor.org/stable/26268316>

Yeşil Gelecek Endeksi. (2023, Nisan 5). <https://www.technologyreview.com/2023/04/05/1070581/the-green-future-index-2023/>

Dünya Bankası Grubu. (2022). Türkiye Country Climate and Development Report. World Bank, published in the 2022- 06-13 <https://openknowledge.worldbank.org/server/api/core/bitstreams/ffa637a2-d07c-40b1-9992-cc350a46fe6a/content>

Dünya Eşitsizlik Veritabanı. (2021).

https://wid.world/world/#shweal_p0p50_z/WO/last/eu/k/p/yearly/s/false/1.4905/2/curve/false/country

Dünya Eşitsizlik Raporu. (2022). https://wir2022.wid.world/www-site/uploads/2023/03/D_FINAL_WIL_RIM_RAPPORT_2303.pdf

13.

YEŞİL EKONOMİ KONFERANSI

Yeşil Dönüşüm: Kapsayıcı , Bütünleştirici ve İyileştirici

POLİTİKA NOTU

Özüm Çelik, Tansu Yeşilkır

Yeşil Düşünce Derneği, Aralık, 2023

Türkali Mahallesi, Şehit Nuri Sk. No: 18, 34353, Beşiktaş/İstanbul

www.yesildusunce.org | info@yesildusunce.org

[f](#) [i](#) [You Tube](#) [in](#) **yesildusun**

[t](#) **yesildusun_**

[f](#) **HeinrichBoellStiftungturkey**

[t](#) **HeinrichBoellTR**

[i](#) **heinrichboellturkiye**



HEINRICH
BÖLL
STIFTUNG
DERNEĞİ
TÜRKİYE
TEMSİLCİLİĞİ

yeşil
düşünce
derneği